

SCHUTZ VOR ZECKENENZEPHALITIS (FSME)

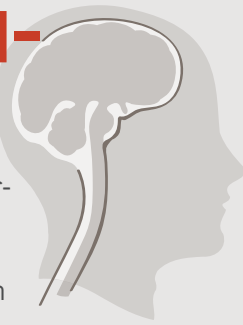


SCHUTZ FÜR SIE UND IHRE FAMILIE



WAS IST ZECKEN-ENZEPHALITIS?

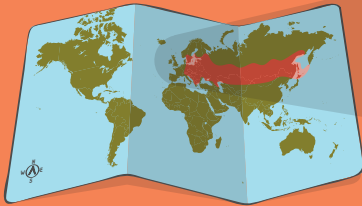
Die Zeckenzephalitis, auch Frühsommer-Meningoenzephalitis (FSME) genannt, ist eine Virusinfektion des zentralen Nervensystems (ZNS), die durch den Stich einer infizierten Zecke übertragen wird.



WER KANN SICH INFIZIEREN?

Gefährdet sind alle, die in FSME-Risikogebieten wohnen oder sich dort vorübergehend aufhalten und beruflich oder in ihrer Freizeit im Freien aktiv sind.

Die Zeckenzephalitis tritt im gesamten **südlichen Teil des NICTROPISCHEN EURASISCHEN WALDGÜRTELS** gehäuft auf, der sich von Nordostfrankreich bis zur japanischen Insel Hokkaido erstreckt.



Allein in **Europa** tritt FSME in **27 LÄNDERN** gehäuft auf.

Besonders gefährdet sind Personen im Zusammenhang mit



KARTE DER GEBIETE MIT EINER FSME-IMPFEHLEHUNG



LEBEN SIE IN EINEM GEBIET MIT EINER FSME-IMPFEHLEHUNG?

Suchen Sie mittels Postleitzahl Ihren Wohnort auf der interaktiven FSME-Karte des BAG:



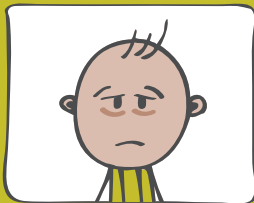
WELCHE SYMPTOME RUFT DIE **ZECKENZEPHALITIS** HERVOR?

Bei den meisten Personen, welche von einer FSME-infizierten Zecke gestochen werden, verläuft die Infektion **unbemerkt**, **nur wenige erkranken**. Bei denjenigen können die Symptome in zwei Phasen auftreten:

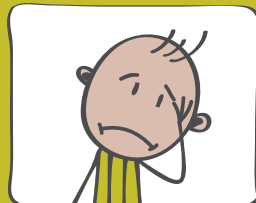
Die **ersten Symptome** treten im Allgemeinen **einige Tage bis wenige Wochen nach dem Stich** einer infizierten Zecke auf.

Die Symptome ähneln denen einer Grippe.

Für die meisten Betroffenen ist damit die Erkrankung beendet:



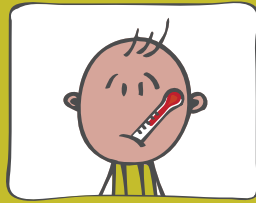
Allgemeines Unwohlsein



Erschöpfung



Kopfschmerzen



Fieber $\geq 38^\circ\text{C}$

Bei einigen erkrankten Personen kann es **ein paar Tage später** zu hohem Fieber und Anzeichen einer Beteiligung des zentralen Nervensystems (Gehirn und Rückenmark) kommen:



Fieber $\geq 40^\circ\text{C}$



Meningitis
(Entzündung
der Hüllen des Gehirns
und des Rückenmarks)



Enzephalitis
(Entzündung
des Gehirns)

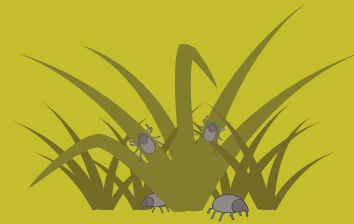


Myelitis
(Entzündung
des Rückenmarks)

WIE BEKOMMT MAN DIE **ZECKENZEPHALITIS (FSME)**?

FSME WIRD DURCH EINEN ZECKENSTICH ÜBERTRAGEN

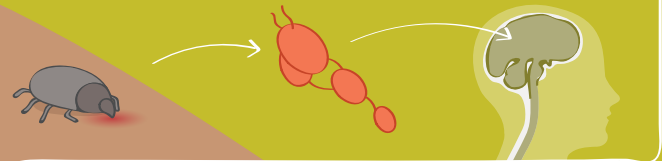
Zecken kommen in Wäldern und auf Wiesen vor, wo sie normalerweise im Unterbewuchs leben, sodass sie sich leicht an die Kleidung oder Haut von Menschen oder an Tiere hängen können. Rund **1% der Zecken** tragen das FSME-Virus in sich.



Das Virus dringt über den Stich einer infizierten Zecke in den Körper ein.

Das Virus vermehrt sich in Hautzellen und Lymphknoten und gelangt anschließend in den Blutstrom.

Dann tritt es in das Gehirn über und verursacht eine Entzündung des zentralen Nervensystems.



WIE KÖNNEN SIE SICH UND IHRE ANGEHÖRIGEN VOR **FSME** SCHÜTZEN?

Die Vorbeugung beruht auf der Aufmerksamkeit gegenüber der Erkrankung und der Impfung – **aktive Immunisierung ist der wirksamste Schutz**.

In Gebieten mit besonders gehäuftem Auftreten

**EMPFIHLT DAS BUNDESAMT
FÜR GESUNDHEIT (BAG)
DAS IMPFEN**

ALLER ERWACHSENEN
UND KINDER AB 6 JAHREN.



SCHÜTZEN SIE SICH VOR ZECKEN



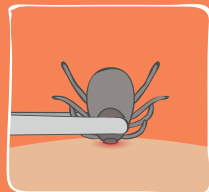
Tragen Sie stets geeignete Kleidung.



Meiden Sie dichtes Unterholz (hohes Gras, Büsche).



Verwenden Sie ein Zeckenschutzmittel auf Kleidung und Haut.



Suchen Sie Ihren Körper ab und entfernen Sie sämtliche Zecken mit einer Pinzette oder Zeckenzange.

WIE ENTFERNT MAN EINE ZECKE?

- ✓ Erfassen Sie die Zecke möglichst hautnah.
- ✓ Ziehen Sie sie mit stetigem, gleichmäßigem Zug nach oben. Drehen Sie die Zecke nicht und reissen Sie nicht an ihr.
- ✓ Wenn die Mundwerkzeuge in der Haut zurückbleiben, entfernen Sie diese nach Möglichkeit mit einer Pinzette.
- ✓ Desinfizieren Sie den Stichbereich und reinigen Sie die Hände mit Wasser und Seife.
- ✓ Entsorgen Sie lebende Zecken, indem Sie sie in Alkohol tauchen, in einen dichtschliessenden Beutel oder Behälter geben und diesen eng in Klebeband einwickeln. Zerquetschen Sie Zecken nicht mit den Fingern.



Vermeiden Sie «Hausmittel» wie das «Bepinseln» der Zecke mit Nagellack oder Vaseline oder die Anwendung von Wärme. **Oberstes Ziel ist es, die Zecke so schnell wie möglich zu entfernen!**

EINE ZECKE KANN AUCH BORRELIOSE ERREGER ÜBERTRAGEN

WAS IST EINE BORRELIOSE?

Vom Borrelia-Bakterium gibt es mehrere Arten. Je nach Art werden im Verlauf der Erkrankung verschiedene Organe betroffen.

Nach **einigen Tagen bis wenigen Wochen** können grippeähnliche Symptome auftreten. Oft tritt an der Stichstelle eine sich ringförmig ausbreitende Rötung auf, die sogenannte Wanderröte. Sollten sich diese Krankheitszeichen nach einem Zeckenstich zeigen, kontaktieren Sie bitte Ihren Arzt bzw. Ihre Ärztin.

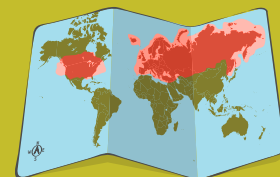


Unbehandelt kommt es bei einem Teil der Erkrankten **nach Wochen bis sogar Monaten oder Jahren** nach dem Zeckenstich zu einem **zweiten Stadium**, während dem die Gelenke, das Nervensystem, die Haut und selten das Herz befallen werden können.

Eine Borrelieninfektion kann durch die Gabe von Antibiotika behandelt werden. Unerkannt oder ungenügend behandelt, können sich als Folge einer Borreliose bleibende Behinderungen ergeben.

VERBREITUNG

Die Lyme-Borreliose ist die häufigste durch Zecken übertragene Infektion in der **nördlichen Hemisphäre** (Nordamerika, Europa und Asien). In der Schweiz sind rund **5 bis 30%** (stellenweise bis 50%) der Zecken mit Borrelia burgdorferi infiziert.



Das Bundesamt für Gesundheit geht davon aus, dass in der Schweiz jährlich **10 000 Personen** an einer Borreliose erkranken.



VORBEUGUNG

Im Gegensatz zu der ebenfalls von Zecken übertragenen Zeckenzephalitis (FSME) gibt es **gegen Borreliose keine Impfung**. Die **einfachste Vorbeugung ist der Schutz** vor von Zecken übertragenen Krankheiten.

WIE GEHT ES WEITER?



SPRECHEN SIE VOR IHREM NÄCHSTEN AUSFLUG
MIT IHREM ARZT BZW. IHRER ÄRZTIN
ODER APOTHEKER/IN DARÜBER,
WAS SIE ZU IHREM SCHUTZ
UND DEM SCHUTZ IHRER ANGEHÖRIGEN
VOR ZECKENENZEPHALITIS
BEITRAGEN KÖNNEN.



Weitere Informationen unter www.bag.admin.ch

Diese Broschüre wird empfohlen von:



zeckenliga.ch

Liga für Zeckenranke Schweiz
Ligue suisse des maladies à tiques
Lega svizzera dei malati vittime delle zecche
Swiss league for patients with tick-borne diseases

Stempel der Arztpraxis/Apotheke



GlaxoSmithKline AG, Talstrasse 3–5, CH-3053 Münchenbuchsee